

La mouche *Drosophila suzukii* en viticulture

■ Fiche technique sur la sensibilité variétale

La drosophile asiatique dont le nom scientifique est *Drosophila suzukii* a été observée pour la première fois en Europe en 2008 et s'est établie les années suivantes dans de nombreux pays européens. L'insecte est arrivé en Allemagne en 2011. L'institut de la vigne (Staatliche Weinbauinstitut) réalise depuis 2012 un monitoring intensif en viticulture. En plus des dénombrements de captures dans les pièges, l'activité de pontes est également suivie. Pour cela, durant toute la durée de maturation des raisins, les pontes sont recherchées sur des baies en provenance de différentes variétés de vignes et de différentes régions avec un stéréo-microscope. Un aperçu des résultats de ces suivis réalisés en Bade en 2017 est donné Fig. 1. Rapportée à une grande échelle, l'activité de ponte a été - comme les années précédentes - plutôt faible.

Les études réalisées ces dernières années ont nettement montré que certaines variétés sont préférées de la mouche asiatique pour les pontes. Il s'agit notamment des variétés rouges ou rougeâtres comme Acolon, Cabernet Dorsa, Dornfelder, Dunkelfelder, Regent et Roter Gutedel (tableau 1). Il est cependant marquant que les cépages mentionnés aient souvent des parcelles qui sont exemptes d'œufs jusqu'à la récolte. Les observations montrent également que la ponte n'entraîne pas toujours des dégâts. Dans de nombreux cas, les pontes dépérissent (Fig. 2) et il n'y a pas de phénomènes de fermentation acétique. Les cépages blancs en bonne état sanitaire ne font généralement pas l'objet de pontes.

Résumé : Selon les expériences et les connaissances acquises ces dernières années, la mouche asiatique est d'une importance secondaire en viticulture. Les raisins ne sont apparemment pas parmi les cibles préférées de ce nouveau ravageur. Les cépages blancs n'ont de nouveau pas été affectés en 2017.

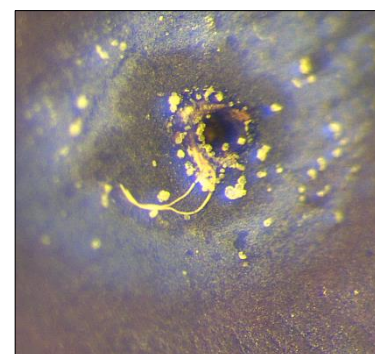
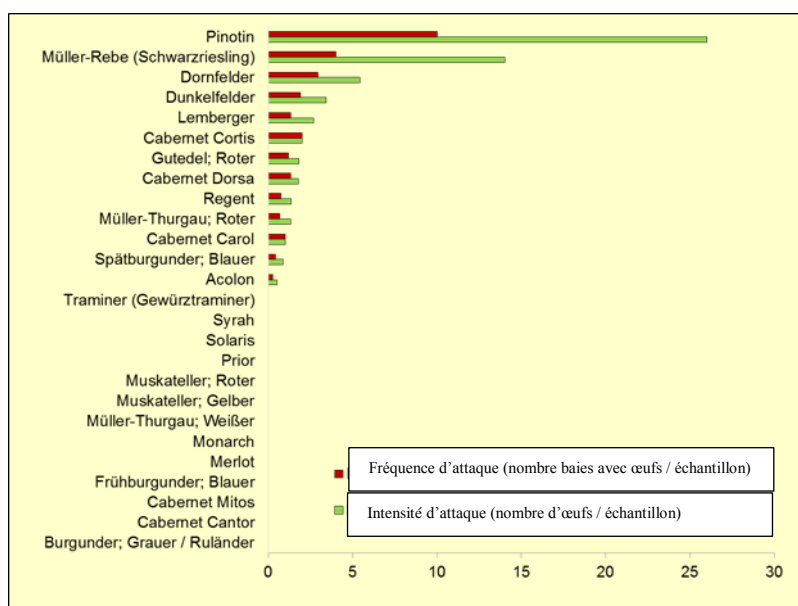


Fig. 2: oeuf avorté de *drosophila suzukii*.

Fig. 1: attaque moyenne (%) pour différents cépages rouges avec des oeufs de *drosophila suzukii* en Bade en 2017

Tableau 1: variétés qui dans le passé ont montré dans certains sites beaucoup de pontes. Les données proviennent des suivis du Staatlichen Weinbauinstituts Freiburg (WBI) et du Staatliche Lehr- und Versuchsanstalt für Wein- und Obstbau Weinsberg (LVWO) dans les années 2014, 2015, 2016 et 2017.

Acolon	Dunkelfelder	Regent
Cabernet Carol	Frühburgunder	Roter Gutedel
Cabernet Cortis	Gelber Muskateller	Roter Müller-Thurgau
Cabernet Dorsa	Gewürztraminer	Roter Muskateller
Dornfelder	Portugieser	Trollinger